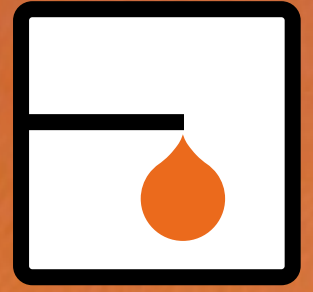


# MTL



## A Series

ADLER srl

**COLORANTI PER LA RIFINIZIONE DEL CUOIO**

**LIQUID DYES FOR LEATHER FINISHING**

**COLORANTES PARA EL ACABADO DEL CUERO**

**CORANTES PARA ACABAMENTO DO COURO**

**FARBSTOFFE FÜR DIE ZURICHTUNG VON LEDER**

**الصبغات المركزة لتلميع الجلود**



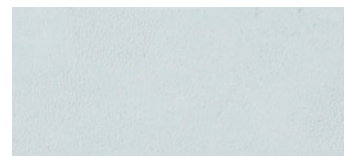
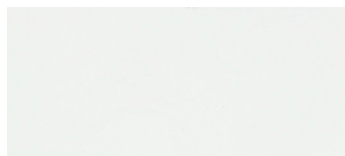
- (IT) I seguenti campioni di pelle sono stati ottenuti per applicazione a spruzzo di 20 g/ft<sup>2</sup> del corrispondente MTL diluito p/p ed hanno unicamente valore indicativo.
- (EN) The following leather samples were obtained by applying 20 g/ft<sup>2</sup> of the corresponding diluted MTL and have only indicative value.
- (ES) Las siguientes muestras de piel han sido obtenidas mediante la aplicación de 20 g/ft<sup>2</sup> del correspondiente MTL diluido y sólo tienen un valor indicativo.

**A 1:10**

**B 1:10**

**C 1:20**

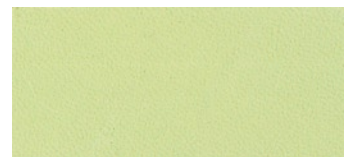
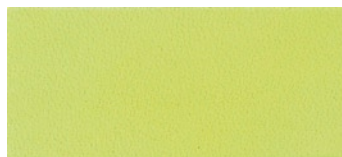
CAMPIONE  
SAMPLE  
MUESTRA  
MUSTER  
عينة



**MTL 431**

Giallo Limone 431  
Lemon Yellow 431  
Amarillo Limòn 431  
Amarelo Limão 431  
Zitronengelb 431

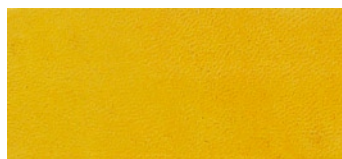
ليمون أصفر 431



**MTL 433**

Giallo EGA  
Yellow EGA  
Amarillo EGA  
Amarelo EGA  
Gelb EGA

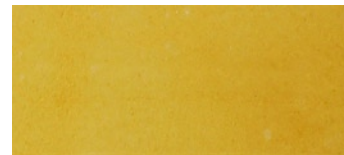
أصفر 433



**MTL 434**

Giallo ERA  
Yellow ERA  
Amarillo ERA  
Amarelo ERA  
Gelb ERA

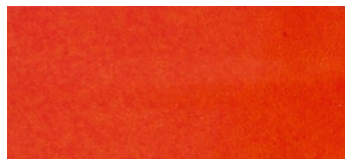
أصفر 434



**MTL 421**

Arancio ERA  
Orange ERA  
Naranja ERA  
Laranja ERA  
Orangefarben ERA

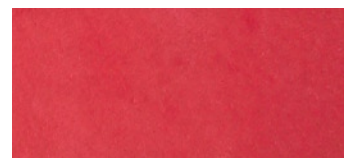
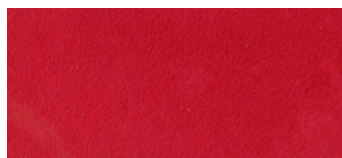
البرتقال 421



**MTL 484**

Rosso EGA  
Red EGA  
Rojo EGA  
Vermelho EGA  
Rot EGA

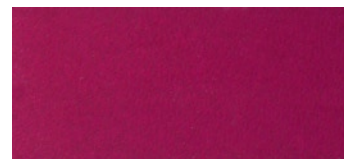
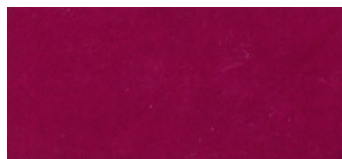
أحمر 484



**MTL 483**

Rubino EBA  
Rubine EBA  
Rubi EBA  
Rubi EBA  
Rubinpigment EBA

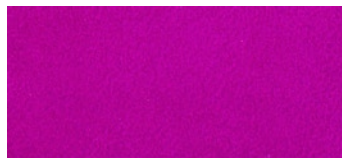
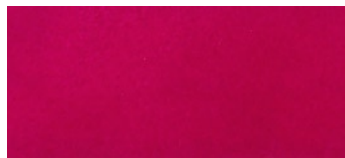
ياقوت 483



**MTL 481**

Fucsia 481  
Fuchsia 481  
Fucsia 481  
Rosa fucsia 481  
Fuchsia 481

الفوشيه 481



- (IT) **A)** Campione di pelle pigmentata con TiO<sub>2</sub>, tinteggiata a spruzzo con MTL al 10% in soluzione base nitro e acetato di butile e sovraverniciata con vernice PU all'acqua.  
**B)** Campione di pelle pieno fiore tinteggiata a spruzzo con MTL al 10% in soluzione di etanolo/acqua.  
**C)** Campione di pelle pieno fiore tinteggiata a spruzzo con MTL al 5% in soluzione di etanolo/acqua.

- (EN) **A)** TiO<sub>2</sub> pigmented leather, sprayed with 10% MTL into nitro and butyl acetate solution and overcoated with water based PU varnish.

- B)** Top grain leather, sprayed with 10% MTL diluted into ethanol/water solution.  
**C)** Top grain leather, sprayed with 5% MTL diluted into ethanol/water solution.

- (ES) **A)** Muestra de piel pigmentada con TiO<sub>2</sub>, pulverizada con MTL al 10% en solución de nitro y acetato de butilo y después repintado con PU al agua.  
**B)** Muestra de piel natural pulverizada con MTL al 10% en etanol y agua.  
**C)** Muestra de piel natural pulverizada con MTL al 5 % en etanol y agua.

(PT) As amostras de couro a seguir forma obtidas pela aplicação de 20 g/ft<sup>2</sup> do correspondente a MTL diluído e somente possuem um valor referencial.

(DE) Die nachfolgenden Muster entstanden durch Aufspritzen von 20 g/ft<sup>2</sup> des entsprechenden MTL, Gew.-% verdünnt und sind reine Richtwerte.

(AR)

تم الحصول على عينات الجلد التالية عن طريق رش 20 غم/قدم مربع من نفس MTL المخفف بموجب النسبة المئوية الوزنية وهي تمثل قيم تأشيرية فقط

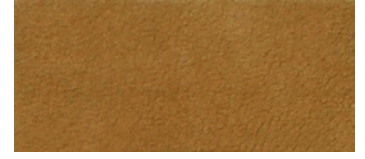
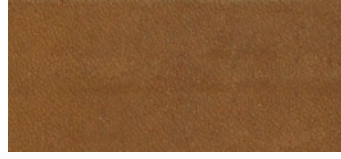
**A 1:10**

**B 1:10**

**C 1:20**

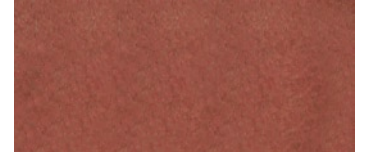
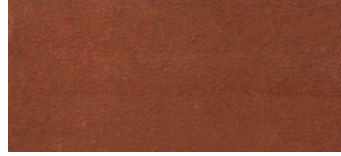
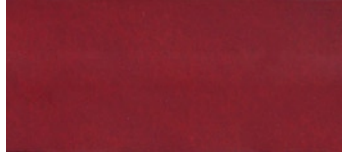
**MTL 454**

Bruno EGA  
Light Brown EGA  
Pardo EGA  
Castanho EGA  
Hellbraun EGA  
بني فاتح 454



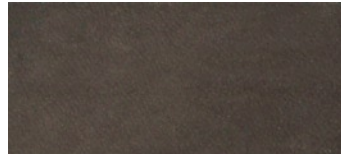
**MTL 456**

Bruno Rosso ERA  
Red Brown ERA  
Pardo Rojo ERA  
Castanho ERA  
Rotbraun ERA  
أحمر اللون البني 456



**MTL 455**

Bruno scuro ERA  
Dark Brown ERA  
Pardo oscuro ERA  
Castanho Escuro ERA  
Dunkelbraun ERA  
بني غامق 455



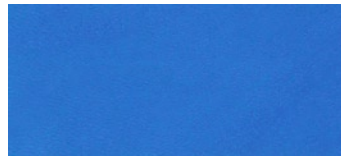
**MTL 440**

Turchese 440  
Turquoise 440  
Turquesa 440  
Azul-turquesa 440  
Türkis 440  
الفيروز 440



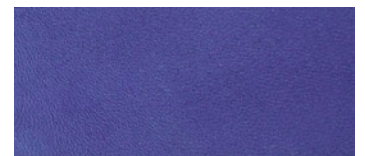
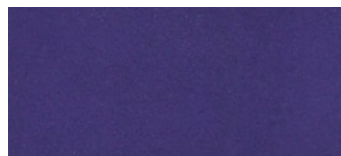
**MTL 442**

Blu brillante EBA  
Brilliant Blue EBA  
Azul brillante EBA  
Azul brilhante EBA  
Brillantblau EBA  
الأزرق اللامع 442



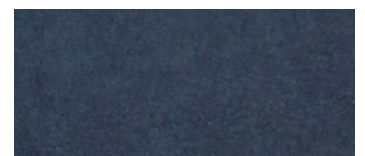
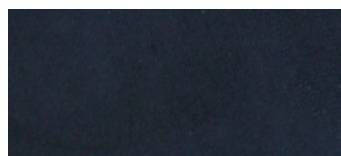
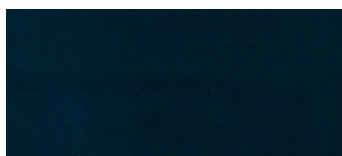
**MTL 441**

Blu marino 441  
Royal Blue 441  
Azul marino 441  
Azul-marinho 441  
Marineblau 441  
الأزرق الملكي 441



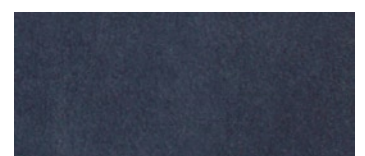
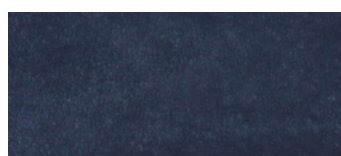
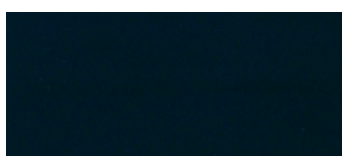
**MTL 462**

Nero ERA  
Black ERA  
Negro ERA  
Preto ERA  
Schwarzer ERA  
أسود ر 462



**MTL 461**

Nero ESA  
Black ESA  
Negro ESA  
Preto ESA  
Schwarzer ESA  
أسود آر 461



(PT) **A)** Amostra de couro pigmentado com TiO<sub>2</sub>, tingido em spry y com MTL a 10% em solução de base nitro (nitrocelulose) e acetato de butil e tratado posteriormente com verniz PU (poliuretânico).

**B)** Amostra de couro flor integral tingido em spray com MTL a 10% em solução de etanol/água.

**C)** Amostra de couro flor integral tingido em spray com MTL a 5% em solução de etanol/água.

(DE) **A)** Ledermuster mit TiO<sub>2</sub> pigmentiert, gefärbt durch Spritzen mit MTL zu 10% in Nitro- und Butyl-Azetat-Basislösung und mit PU überlackiert.

**B)** Ledermuster, vollnarbig, gefärbt durch Spritzen mit MTL zu 10% in Lösung aus Äthanol/Wasser.

**C)** Ledermuster, vollnarbig, gefärbt durch Spritzen mit MTL zu 5% in Lösung aus Äthanol/Wasser.

(AR)

أ) عينة من الجلد المصبوغ بثنائي أكسيد التيتانيوم و المطلي بواسطة الرش بمحلول MTL المخفف بنسبة 10% في محلول مركب من النيترو و بوتيل استات.

ب) عينة من الجلد الناعم المصبوغ بالرش بمنتج MTL المخفف بنسبة 10% في محلول يتكون من إيثانول/ماء.

ج) عينة من الجلد الناعم المصبوغ بالرش بمنتج MTL المخفف بنسبة 5% في محلول يتكون من إيثانول/ماء.

(IT) COMPATIBILITÀ CON DILUENTI  
(ES) COMPATIBILIDAD CON DILUYENTES  
(DE) KOMPATIBILITÄT MIT VERDÜNNERN

(EN) COMPATIBILITY WITH THINNERS  
(PT) COMPATIBILIDADE COM DILUENTES  
(AR) توافق الاستعمال مع المخففات

	Water (3 °f) Ec 231-791-2		Water (32 °f) Ec 231-791-2		Acetone Ec 200-669-2		Diacetone Alcohol Ec 204-626-7		MEK Ec 201-199-0		i-Propanol Ec 200-661-7		Water (3 °f) 50 Acetone 50		Water (3 °f) 50 PM 50		Water (3 °f) 50 Ethanol 50		PM Ec 203-539-1		PMA Ec 203-603-9		Butyl Acetate Ec 204-658-1		Nitro and Butyl Acetate solution		Ethanol Ec 200-578-6		Nitro Thinner										
	0	1	7	0	1	7	0	1	7	0	1	7	0	1	7	0	1	7	0	1	7	0	1	7	0	1	7	0	1	7	0	1	7						
Time (day)	0	1	7	0	1	7	0	1	7	0	1	7	0	1	7	0	1	7	0	1	7	0	1	7	0	1	7	0	1	7	0	1	7						
MTL421 Orange ERA	*	U	U	U	U	U	U	U	U	U	U	U	U	U	U	U	U	U	U	U	U	U	U	U	U	U	U	U	U	U	U	U	U	U	U				
MTL431 Lemon Yellow 431	*	U	U	U	U	U	U	U	U	U	U	U	U	U	U	U	U	U	U	U	U	U	U	U	U	U	U	U	U	U	U	U	U	U	U	U			
MTL433 Yellow EGA	U	**	U	U	U	U	U	U	U	U	U	U	U	U	U	U	U	U	U	U	U	U	U	U	U	U	U	U	U	U	U	U	U	U	U	U	U		
MTL434 Yellow ERA	U	**	U	U	U	U	U	U	U	U	U	U	U	U	U	U	U	U	U	U	U	U	U	U	U	U	U	U	U	U	U	U	U	U	U	U	U		
MTL440 Turquoise 440	U	**	U	U	U	U	U	U	U	U	U	U	U	U	U	U	U	U	U	U	U	U	U	U	U	U	U	U	U	U	U	U	U	U	U	U	U		
MTL441 Royal Blue 441	U	U	**	U	U	U	U	U	U	U	U	U	U	U	U	U	U	U	U	U	U	U	U	U	U	U	U	U	U	U	U	U	U	U	U	U	U	U	
MTL442 Brilliant Blue EBA	U	U	**	U	U	U	U	U	U	U	U	U	U	U	U	U	U	U	U	U	U	U	U	U	U	U	U	U	U	U	U	U	U	U	U	U	U	U	
MTL454 Light Brown EGA	U	**	U	U	U	U	U	U	U	U	U	U	U	U	U	U	U	U	U	U	U	U	U	U	U	U	U	U	U	U	U	U	U	U	U	U	U	U	
MTL455 Dark Brown ERA	U	U	**	U	U	U	U	U	U	U	U	U	U	U	U	U	U	U	U	U	U	U	U	U	U	U	U	U	U	U	U	U	U	U	U	U	U	U	
MTL456 Red Brown ERA	U	**	U	U	U	U	U	U	U	U	U	U	U	U	U	U	U	U	U	U	U	U	U	U	U	U	U	U	U	U	U	U	U	U	U	U	U	U	U
MTL461 Black ESA	U	**	U	U	U	U	U	U	U	U	U	U	U	U	U	U	U	U	U	U	U	U	U	U	U	U	U	U	U	U	U	U	U	U	U	U	U	U	U
MTL462 Black ERA	U	**	U	U	U	U	U	U	U	U	U	U	U	U	U	U	U	U	U	U	U	U	U	U	U	U	U	U	U	U	U	U	U	U	U	U	U	U	U
MTL481 Fuchsia 481	**	U	U	U	U	U	U	U	U	U	U	U	U	U	U	U	U	U	U	U	U	U	U	U	U	U	U	U	U	U	U	U	U	U	U	U	U	U	U
MTL483 Rubine EBA	U	**	U	U	U	U	U	U	U	U	U	U	U	U	U	U	U	U	U	U	U	U	U	U	U	U	U	U	U	U	U	U	U	U	U	U	U	U	U
MTL484 Red EGA	U	**	U	U	U	U	U	U	U	U	U	U	U	U	U	U	U	U	U	U	U	U	U	U	U	U	U	U	U	U	U	U	U	U	U	U	U	U	U

(IT) Compatibilità con i diluenti: T=25°C, MTL:diluyente = 1:19 p/p. Legenda: ⇔ stabile; \* precipitato appena percettibile; ↓ precipitato; U separazione di fase quasi totale.

(EN) Compatibility with thinners: T=25°C, MTL: thinner = 1:19 w/w. Legend: ⇔ stable; \* hardly perceptible ppt; ↓ ppt; U phase separation almost complete.

(ES) Compatibilidad con diluyentes: T=25°C, MTL: diluyente = 1:19 p/p. Referencia: ⇔ estable; \* precipitado apenas perceptible; ↓ precipitado; U separación de fases casi total.

(PT) Compatibilidade com diluentes: T=25°C, MTL:diluyente = 1:19 p/p. Legenda: ⇔ estavel; \* precipitado apenas perceptível; ↓ precipitado; U separação das fases quase total.

(DE) Kompatibilität mit Verdünnern: T = 25°C, MTL: Verdünnern = 1:19 g/g. Legende: ⇔ Stabli; \* Niederschlag kaum wahrnehmbar; ↓ Niederschlag; U Phasenausfällung fast total.

⇔ توافق الاستعمال مع المخففات: درجة الحرارة = 25 درجة مئوية، MTL: مادة مخففة = 1:19 نسبة المئوية وزنية/نسبة مئوية مائية. قائمة تفسيرية بالمصطلحات المستعملة: مستقر؛ \* صعوبة ادراك الترسب؛ ↓ انفصال كامل تقريبا للمرحلة.

(IT)	<b>SOLIDITÀ ALLA LUCE E ALLA GOCCIA D'ACQUA</b>
(EN)	<b>FASTNESS TO LIGHT AND WATER DROP</b>
(ES)	<b>SOLIDEZ A LA LUZ Y A LA GOTA DE AGUA</b>
(PT)	<b>SOLIDEZ Á LUZ E Á GOTA D' ÁGUA</b>
(DE)	<b>LICHT- UND WASSERTROPFENECHTHEIT</b>
(AR)	<b>ثبات اللون للضوء و لقطرات الماء</b>

	SOLIDITÀ' ALLA LUCE LIGHT FASTNESS	SOLIDITÀ' ALLA GOCCIA D'ACQUA FASTNESS TO WATER DROP	
		30'	16 h
MTL421 Orange ERA	4	5	4/5
MTL431 Lemon Yellow 431	3/4	3	2/3
MTL433 Yellow EGA	4	4/5	4
MTL434 Yellow ERA	4	4	4
MTL440 Turquoise 440	4	5	4
MTL441 Royal Blue 441	4	4/5	4
MTL442 Brilliant Blue EBA	2/3	3/4	3
MTL454 Light Brown EGA	4/5	4/5	4
MTL455 Dark Brown ERA	4	4	4
MTL456 Red Brown ERA	4	4/5	4
MTL461 Black ESA	4/5	4	4
MTL462 Black ERA	4/5	4/5	4
MTL481 Fuchsia 481	2/3	5	4/5
MTL483 Rubine EBA	3	3/4	3
MTL484 Red EGA	3	3/4	3

(IT) **Solidità alla luce:** la variazione del colore è stata valutata in riferimento alla scala dei blu per lana (1=minimo, 8= massimo), mediante esposizione dei campioni alla luce di una lampada solare fintanto che il settimo campione del blu ha mostrato uno sbiadimento pari a 4 della scala dei grigi per la valutazione della degradazione del colore.

**Solidità alla goccia d'acqua:** due gocce di acqua deionizzata sono state fatte cadere sulla superficie della pelle da testare. Una goccia è stata rimossa con carta da filtro dopo 30 minuti e ogni variazione di tono è stata esaminata in riferimento alla scala dei grigi per la valutazione della degradazione del colore (1=minimo, 5=massimo). La goccia rimanente è stata fatta evaporare durante la notte (16 h), quindi ogni variazione di tono è stata esaminata come in precedenza.

IMPORTANTE: nei test per il cuoio, la solidità alla luce e alla goccia d'acqua non dipendono solo dal colorante (tipo, concentrazione e metodo di applicazione) ma anche dalle quantità e dai tipi di tannini, grassi e additivi usati nella concia. Inoltre, la solidità alla luce è fortemente influenzata dal tipo di ossido di titanio e dalla sua stabilità (substrato A), dalla composizione spettrale della luce artificiale e dall'umidità. Pertanto i risultati di solidità qui riportati si riferiscono unicamente alle nostre applicazioni specifiche e hanno solo valore indicativo.

(EN) **Light fastness:** the change in colour has been evaluated referring to the Blue Scale for wool (1=worst, 8=best), by exposing the samples to the light of a solar lamp until the fading in the 7<sup>th</sup> blue sample was equal to 4 of the Grey Scale for assessing change in colour.

**Fastness to water drop:** two drops of deionised water are dropped on the surface of the leather to be tested. One drop is removed with filter paper after 30 minutes and any change in shade of the leather is evaluated in according to the Grey Scale for assessing change in colour (1=worst, 5=best). The remainder drop has been kept evaporating overnight (16 h), then any change has been recorded as previously.

IMPORTANT: for leather testing, not only the fastness to light and water drop depend on the dye (type, concentration and method of application) but to a great extent also on the amounts and types of tanning agents, fat liquors and auxiliaries used in tannery. Moreover, the fastness to light is strongly affected by the titanium dioxide type and stabilization (substrates A), the spectral composition of artificial light and humidity. Therefore the fastness results here reported only refer to our specific applications and only claim indicative value.

(ES) **Solidez a la luz:** la variación del color se ha evaluado en referimento a la escala de los azules para la lana (1=mínimo, 8= máximo), mediante la exposición a la luz de una lámpara de luz solar hasta que la atenuación del color de la séptima muestra de los azules es igual a 4 en la escala de los grises para la evaluación de la degradación del color.

**Solidez a la gota de agua:** se dejan caer dos gotas de agua desionizada sobre la superficie de la piel a evaluar. Una gota se retira con papel de filtro después de 30 minutos y cualquier variación del tono se evalúa en referimento a la escala de los grises para la evaluación de la degradación del color (1=mínimo; 5=máximo). La otra gota se deja evaporar durante toda la noche (16 h), y cualquier variación del tono se ha evaluado como anteriormente.

IMPORTANTE: en los tests del cuero, la solidez a la luz y a la gota de agua no dependen solo del colorante (tipo, concentración y método de aplicación) sino también de la cantidad y de los tipos de taninos, grasas y aditivos usados en el curtido de la piel. Además, la solidez a la luz depende fuertemente del tipo de óxido de titanio y de su estabilidad (substrato A), de la composición espectral de la luz artificial y de la humedad. Por lo tanto, los resultados de solidez aquí recogidos se refieren únicamente a nuestras aplicaciones específicas y tienen sólo un valor indicativo.

(PT) **Solidez á luz:** a variação da cor foi avaliada em relação à escala de azuis para lâ (1= mínimo, 8= máximo) mediante à exposição à luz de uma lâmpada solar até que o emorecimento da cor da sétima amostra dos azuis seja igual a 4 na escala de cinzas para avaliar a degradação.

**Solidez à gota de água:** pingam-se duas gotas de água deionizada sobre a superfície do couro a ser avaliado. Uma gota é retirada com papel de filtro após 30 minutos e qualquer variação de tonalidade é avaliada em relação à escala de cinzas (1= mínimo; 5= máximo). A outra gota deixa-se evaporar durante a noite (16h), qualquer variação de tonalidade será avaliada como no procedimento anterior.

IMPORTANTE: nos testes sobre couro, a solidez à luz e à gota de água não dependem somente do corante ( tipo, concentração e método de aplicação) porem tambem da quantidade e tipo de taninos, óleos de engraxe e auxiliares usados no processamento da pele. Outrossim, a solidez à luz depende muito do tipo de óxido de titânio e de sua estabilidade ( substrato A), da composição espectral da luz artificial e umidade. Assim sendo, os resultados de solidez informados referem-se unicamente a nossas aplicações específicas, possuem somente um valor de referencia.

(DE) **Lichtechtheit:** Die Farbveränderungen wurden in Bezug auf die Blautonskala für Wolle (1= Minimum, 8= Maximum) geprüft; um die Farbdegradierung zu messen, wurden die Muster dem Licht einer Sonnenlampe ausgesetzt, bis das siebte Blaumuster ein Ausbleichen von 4 der Grauskala aufwies.

**Wassertropfenechtheit:** Auf das zu testende Leder wurden zwei Tropfen entionisiertes Wasser gegeben. Ein Tropfen wurde nach 30 Minuten mit Filterpapier entfernt und alle Variationen im Farbton wurden in Bezug auf die Grauskala geprüft, um die Farbdegradierung zu messen (1= Minimum, 5= Maximum). Den anderen Tropfen ließ man über Nacht verdampfen (16 h), danach wurden alle Farbveränderungen wie oben geprüft.

WICHTIG: Beim Testen von Leder hängen die Licht- und Wassertropfenechtheit nicht nur vom Farbmittel ab (Typ, Konzentration und Anwendungsmethode), sondern auch von der Menge und der Art von Tannin, Fett und Zusatzstoffen, die bei der Gerbung verwendet wurden. Außerdem wird die Lichtechtheit stark vom Typ des Titanoxids und dessen Stabilität (Substrate A), von der Spektralkomposition des Kunstlichts und von der Feuchtigkeit beeinflusst. Somit beziehen sich die Resultate zur Echtheit nur auf unsere spezifischen Anwendungen und sind reine Richtwerte.

(AR)

**ثبات اللون للضوء:** لقد تم تقييم تغيير اللون بالمقارنة مع المقياس الأزرق للصوصف (1= حد أدنى، 8= حد أقصى)، وذلك عن طريق تعريض الثمانية العينات القياسية إلى ضوء مصباح شمسي إلى أن ظهرت آثار باهتان اللون العينة السابعة الزرقاء، بحيث وصل مقدار بهتان اللون ما يعادل 4 من المقياس الرمادي للتغيير في اللون.

**ثبات اللون لقطرات الماء:** لقد تم إسقاط قطرتين من ماء المنزوع الأيونات على سطح الجلد المراد فحصه. وقد تم إزالة إحدى القطرات بواسطة ورقة ترشيع بعد 30 دقيقة و فحص كافة التغييرات الطارئة على درجة اللون بالمقارنة مع المقياس الرمادي للتغيير في اللون (1= حد أدنى، 5= حد أقصى)، خلال الليل (16 ساعة) تم تبخير القطرة الباقية، و بالتالي فحص كافة التغييرات الطارئة على اللون كما تم ذكره سابقاً.

ملاحظة هامة: لا يعتمد ثبات اللون للضوء و لقطرات الماء خلال إجراء الاختبار على الصباغ فقط (نوع، تركيز و طريقة التنفيذ عملية الطلاء) ولكنه يعتمد أيضاً على كميات و أنواع المواد المستخدمة في عمليات الدباغة و الشحوم و المواد الإضافية المستعملة في الدباغة. بالإضافة إلى ذلك، يتأثر ثبات اللون للضوء بشكل كبير لنوع ثاني أكسيد التيتانيوم ومدى استقراره (ركيزة A) و للمكونات الطيفية للضوء الصناعي و الرطوبة. و لذلك إن نتائج ثبات اللون المسجلة هنا تشير فقط إلى طرق الاستعمال المحددة من قبلنا و هي تعتبر مقاييس تأشيرية فقط.

## MTL – COLORANTI CONCENTRATI PER LA RIFINIZIONE DEL CUIOIO

(IT)

### PRINCIPALI CAMPI DI IMPIEGO

I coloranti MTL vengono applicati principalmente a spruzzo, a velo o con macchine rotative in combinazione con solventi polari e penetranti. Sono utilizzati per colorare pelli all'anilina e nubuck e per la rifinitura ad effetto del cuoio con resine acriliche, nitrocellulose, poliuretaniche e leganti caseinici.

### CARATTERISTICHE

Gli MTL serie A 400 sono coloranti ad elevata concentrazione, senza NMP (N-metilpirrolidone), non infiammabili, dalla bassa viscosità e dalle tonalità molto intense. Sono caratterizzati da una buona stabilità alla luce, elevata resistenza alla goccia d'acqua e diluibilità in alcoli, acetati, chetoni, glicoli, acqua (3<sup>°</sup>f) e miscele acqua/alcoli, acqua/acetone, acqua/glicoli. Sono di facile impiego e la completa miscibilità tra di loro permette di ottenere una vasta gamma di tonalità.

**ATTENZIONE:** è sempre necessario verificare preventivamente la compatibilità dei propri veicoli con gli MTL.

Per ogni esigenza vi invitiamo a consultare il nostro servizio tecnico.

## MTL – CONCENTRATED DYES FOR LEATHER FINISHING

(EN)

### MAIN USES

MTL dyes are primarily applied by spray, dusting or with rotary press machines together with polar solvents and penetrants. They are used to colour aniline and nubuck leathers and to refinish the effects of the leather with acrylic, cellulose nitrate, polyurethane and casein binder resins.

### FEATURES

MTL 400 A series are high concentration dyes, without NMP (N-Methyl pyrrolidone), not flammable, with low viscosity and provide for very intense tonality. They are characterized by a high stability to light, high fastness to water drop and the possible dilution with alcohol, acetate, glycols, ketones, water (3<sup>°</sup>f) and mixes of water/alcohol, water/acetone, water/glycol. They are easy to use and completely miscible each other in order to obtain a vast range of tones.

**ATTENTION:** it's always necessary to test in advance the compatibility of own vehicles with MTL compounds.

For request please contact our technical service.

## MTL – COLORANTES CONCENTRADOS PARA EL ACABADO DEL CUERO

(ES)

### PRINCIPALES CAMPOS DE EMPLEO

Los colorantes MTL se aplican principalmente pulverizados, a cortina o con máquinas rotativas, en combinación con disolventes polares y penetrantes. Se utilizan para teñir pieles de anilina y nubuck, y para la refinición del cuero con resinas acrílicas, nitrocelulosa, poliuretánicas y adhesivos caseínicos.

### CARACTERÍSTICAS

Los MTL serie A 400 son colorantes de elevada concentración, sin NMP (N-metilpirrolidona), no inflamables, desde la baja viscosidad y desde tonalidades muy intensas. Se caracterizan por una buena estabilidad ante la luz, elevada resistencia a la gota de agua y dilución en alcoholes, glicoles, cetonas, agua (3<sup>°</sup>f) y mezclas agua/alcoholes, agua/acetona, agua/glicoles. Su uso es sencillo, y la completa miscibilidad entre ellos permite obtener una amplia gama de tonalidades.

**ATENCIÓN:** es siempre necesario verificar antes la compatibilidad de los propio ligantes con los MTL.

Para cualquier necesidad, le invitamos a consultar a nuestro servicio técnico.

## MTL – CORANTES CONCENTRADOS PARA ACABAMENTO DO COURO

(PT)

### PRINCIPAIS USOS

Os corantes MTL são aplicados principalmente por pulverização, por cortina ou com máquinas rotativas em combinação com solventes polares e penetrantes. São utilizados para dar cor a pele anilina e nubuck e para o acabamento com efeito couro com resinas acrílicas, nitrocelulose, poliuretanos e aglutinantes com caseína.

### CARACTERÍSTICAS

Os MTL da série A 400 são corantes com elevada concentração, sem NMP (N-metilpirrolidona), não inflamáveis, com baixa viscosidade e tonalidades muito intensas. Caracterizam-se por uma boa solidez à luz, elevada resistência à gota de água e podem ser diluídos em álcool, acetato, glicol, acetona, água (3<sup>°</sup>f) e misturas de água/álcool, água/acetona, água/glicol. São simples de usar e misturam-se facilmente entre si, permitindo a obtenção de uma ampla gama de tonalidades.

**ATENÇÃO:** é sempre necessário verificar a compatibilidade dos próprios veículos com os MTL antes de usar.

Se necessário, consulte o nosso serviço técnico.

## MTL – KONZENTRIERTE FARBSTOFFE FÜR DIE ZURICHTUNG VON LEDER

(DE)

### WICHTIGSTE ANWENDUNGSBEREICHE

Die MTL Farbstoffe werden hauptsächlich aufgesprüht, lasiert oder mit Hilfe von Rotationsmaschinen in Kombination mit polaren und eindringende Lösungsmittel aufgetragen. Sie werden für die Färbung von Anilin- und Nubuckleder und für die Zurichtung des Leders mit Acrylharzen, Nitrocellulose, Polyurethan und Casein-Bindemittel verwendet.

### EIGENSCHAFTEN

Die MTL Serie A 400 sind hochkonzentrierte, unentzündbare Farbstoffe ohne NMP (N-Methylpyrrolidon) mit niedriger Viskosität und sehr intensiven Farbtönen. Sie zeichnen sich aus durch eine gute Lichtstabilität, eine hohe Wassertropfenfestigkeit und Verdünnbarkeit in Alkohol, Acetat, Glycol, Ketone, Wasser (3<sup>°</sup>f) und Wasser-Alkohol-, Wasser-Aceton- und Wasser-Glycol-Mischungen. Sie sind leicht verwendbar und bieten auf Grund ihrer vollständigen Mischbarkeit untereinander eine umfassende Palette an Farbtönen.

**VORSICHT:** die Kompatibilität der Träger mit den MTL muss immer im Voraus geprüft werden.

Für Ihre Ansprüche wenden Sie sich bitte an unseren technischen Dienst.

## الصبغات المركزة لتلميع الجلود

(AR)

أهم مجالات استخدام

الأصباغ التي يتم تطبيقها بصورة رئيسية على جلود البقر تتم عن طريق الرش، أو الطلاء بواسطة آلات ذات حركات دائرية مع استعمال مذيبات الأملاح السريعة الإمتصاص. وتستخدم لتلوين الجلود اللامعة والمخملية الوبرية وغيرها عبر مادة الأنيلين والتشطيب أثر الجلود مع راتنجيات الاكرليك و النيتروسيلولوز.

مواصفات

سلسلة جلود البقر من فصيلة 400 تم تلوينها بتركيزات عالية، وبدون دهن (الميثيل)، غير قابلة للاشتعال، اللزوجة المنخفضة. تتميز بالجودة ومقاومة جيدة للضوء ومقاومة عالية للأوساخ يمكن تخفيفه في الماء والكحول، والأسيتات، والكيثونات، والجليكول والمياه والمشروبات الكحولية، والمياه / والأسيتون، والمياه / غليكول. هي سهلة الاستخدام وغير قابلة للامتزاج تماما مع بعضها البعض تتيح للحصول على مجموعة واسعة من الأشكال.

تحذير: يجب عليك دائما التأكد من ذلك مسبقا توافق مركباتها مع جلد البقر.

عند الحاجة، يرجى الرجوع إلى خدمتنا التقنية.

nr. 03\_01/2012



# ADLER srl

Via Calabria, 6 - 40060 OSTERIA GRANDE (BO) - ITALY  
Tel. +39 051 945107 - Fax +39 051 946516  
info@adleronline.it - www.adleronline.it

